

Naturskyddsföreningen i Kungälv
c/o Stig Johannesson stig.johannesson@outlook.com
Munkegärdegatan 355
442 41 Kungälv

Kungälv 2021-06-02

Romesjöns fiskevårdsområdes förening
Gösta Lundén Ordförande. gosta@komrep-service.se
Rishammarvägen 30
442 93 Kungälv

Maria.HubINETTE@kungalv.se

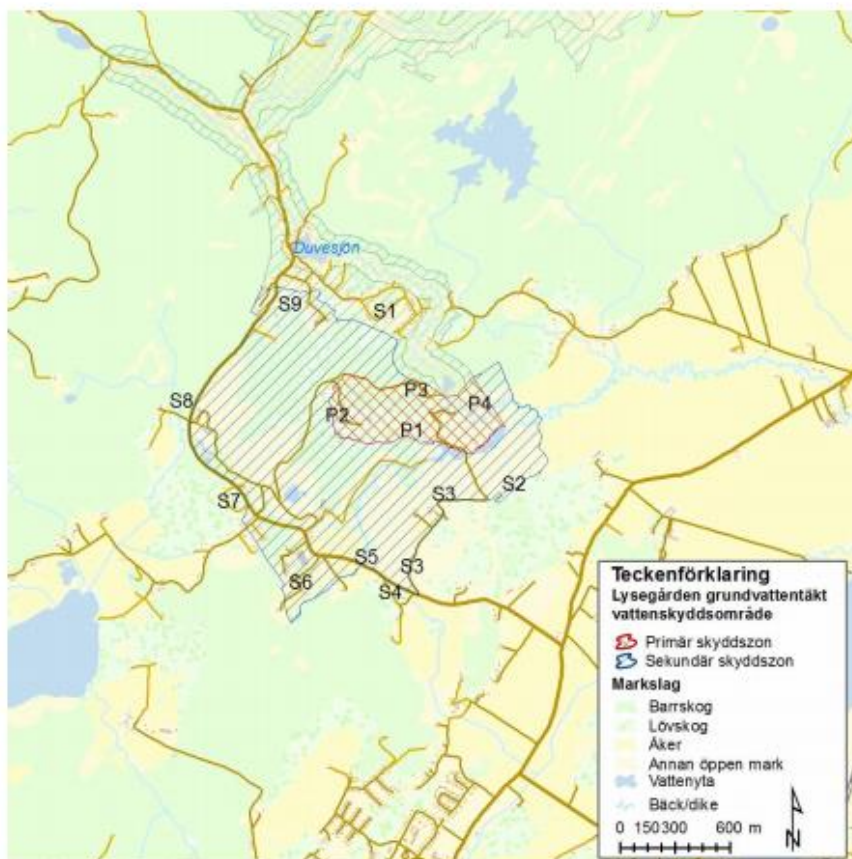
Kungälvs kommun

Synpunkter på förslag till vattenskyddsområde med vattenskyddsföreskrifter finns på respektive kommuns hemsida för Göta älv.

Bakgrund: Tidigare utkast 1) och pågående utredningar 2) (Vänersborgsviken och Göta älv 2021)

Utkast från 2016 till Lysegården vattenskyddsområde.

SWECO 



Figur 6. Föreslagen utbredning av vattenskyddsområde för Lysegårdens grundvattentäkt. Numreringen hänvisar till motivering i text. © Lantmäterverket. Ärende nr M2006/1022.

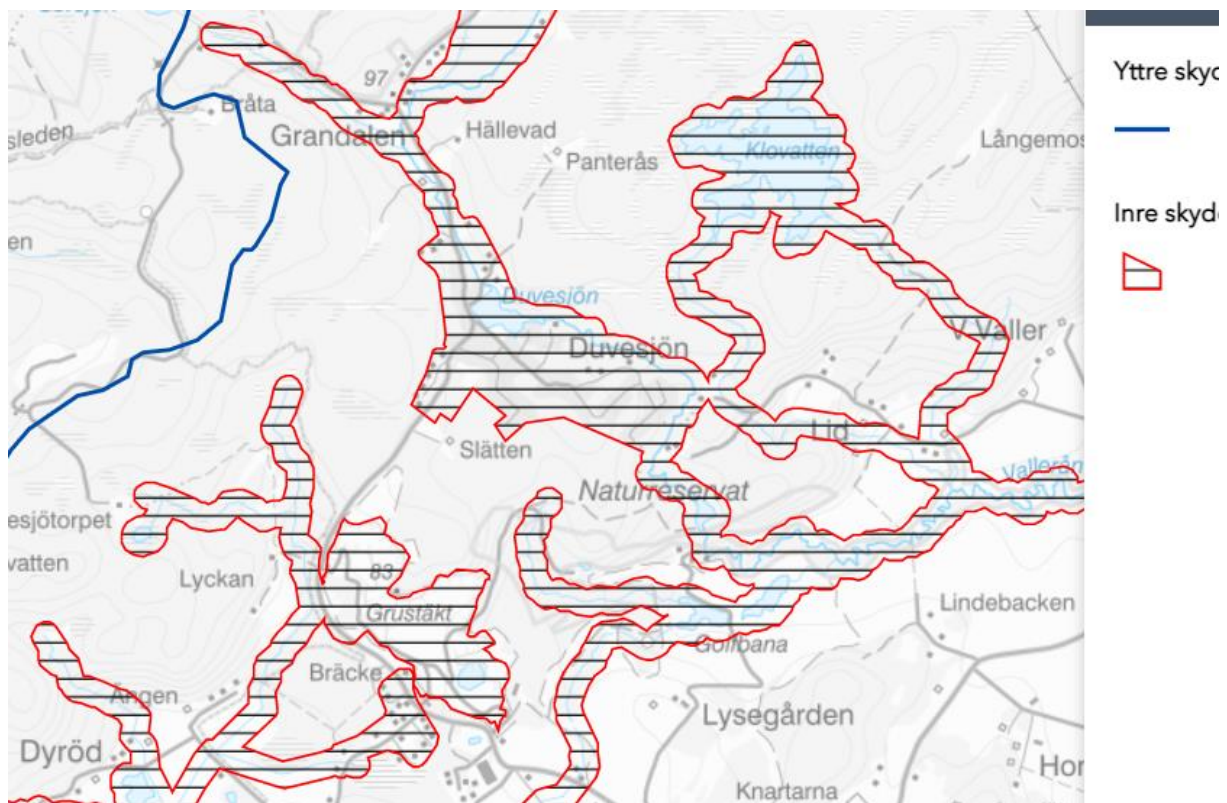
S6 Gränsen i söder följer bäcken i landskapet. Detta har utifrån underlagsmaterial bedömts stämma hyfsat överens med gränsen för grundvattenmagasinet. Söder om vägen finns ett antal bostadshus och Sand och Trä ABs verksamhet vilka anses utgöra risker för täkten. Detta tillsammans med det genomsläppliga materialet motiverar en gräns längs med grundvattenmagasinet i söder.

S7 Verksamheten vid Sand och Trä ABs kontor där även *förorenad mark finns inkluderad inom sekundär zon med hänsyn till riskerna.*

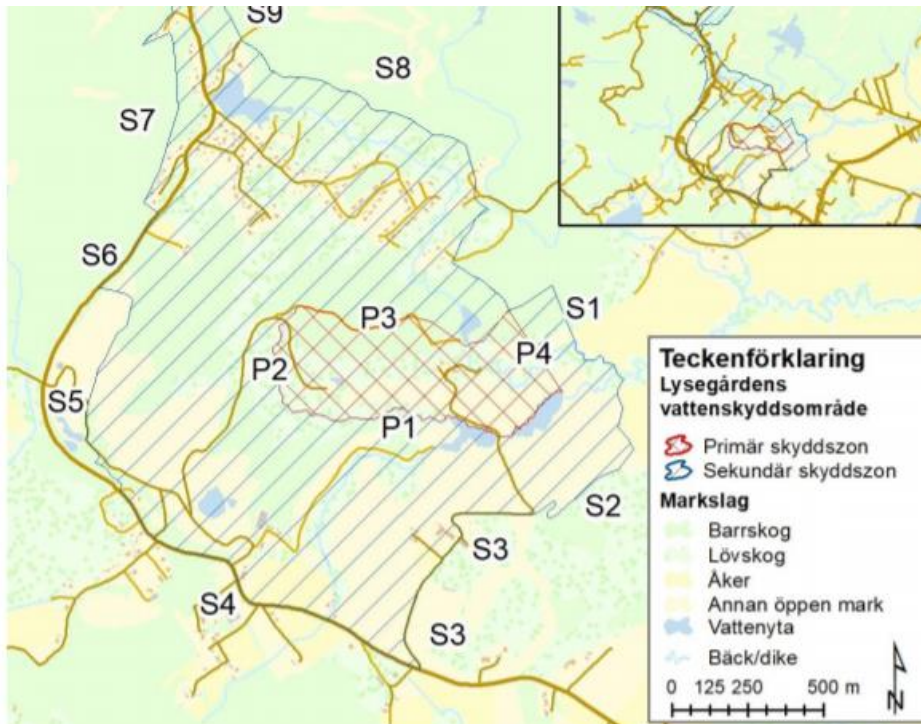
S8 Gränsen dras längs med väg 634 som följer ytvattendelaren. Grundvattenmagasinet utbredning bedöms sträcka sig även väster om vägen, men då inga specifika risker identifierats väster om vägen, används de hydrogeologiska beräkningarna för avgränsningen av sekundär zon i väster. Detta stämmer hyfsat överens med vägen som är den naturliga avgränsningen.

S9 I nordväst dras sekundär zon ut för att följa grundvattenmagasinet och för att inkludera den förhöjda risken i området. Området omfattar bostadsbebyggelse.

- 1) Det nya vattenskyddsområdet för Vänersborgsviken och Göta älv som föreslås är en viktig del i kommunernas arbete att skydda vattentäkterna från föroreningar. Arbetet med det nya vattenskyddsområdet har pågått sedan 2008 och nu finns det kungjort på kommunernas hemsida sedan februari 2021, vilket borde vara nära till beslut!



Samrådsunderlag: från maj 2021 för Lysegårdens vattenskyddsområde



Figur 6. Föreslagen utbredning av skyddszoner för Lysegårdens vattentäkt. Numreringen hänvisa till motivering i text. © Lantmäteriverket. Ärende nr M2006/1022.

S4 Gränsen följer väg 634.

S5 Gränsen följer ytvattendelaren.

S6 Gränsen dras längs med väg 634 som följer ytvattendelaren. Grundvattenmagasinets utbredning bedöms sträcka sig även väster om vägen, men då inga specifika risker identifierats väster om vägen, används de hydrogeologiska beräkningarna för avgränsningen av sekundär zon i väster. Detta stämmer i stort överens med vägen som är den naturliga avgränsningen

Yrkande:

1) Området S5 behöver ingå i det sekundära skyddet, med motivering:

- a) Enligt de 2 senare utredningarna 2016 och 2021, har man gjort denna avgränsning av säkerhetsskäl.
- b) I området pågår hantering av stora mängder av schaktmassor, jord, park- och trädgårdsavfall. Vissa begränsningar har tillkommit såsom oljeavskiljande anordning innan vattnet avleds till näraliggande vattenrecipient. Inom området får max 9 000 ton färdig produkt får lagras. Mycket lastbilstransporter och lastmaskiner rör sig i området, som är på 2,5 ha. Regn- och lakvattnet från verksamheten skall passera sedimentationsdammar innan det rinner ut till omgivningen, via ett rör diam.ca 20mm.

Mycket lite lakvatten rann ut via röret från verksamheten den 18 maj (vid syn av fastigheten). Detta trots rikligt med nederbörd över 100 mm under dessa 17 dagar i maj. Att det sällan rinner vatten ur röret medför enligt Sand & Trä att kontrollprovtagning av lakvattnet från röret blir svårt.

Naturskydds- och Romesjöns fiskeförening har skrivit (2021-03-03) till Kungälv kommun och Länsstyrelsen att Sand & Trä inte klarar kraven enligt kontrollprogrammet.

Detta måste vara allvarligt att man inte har full kontroll på lakvatten kvalitén och inte heller hur vattnet sprids till omgivningen då allt inte passerar röret!

Området behöver omfattas av det sekundära skyddet.

Övriga synpunkter:

- Även kontorsområdet (tidigare S7) bör omfattas av det sekundära skyddet, med hänsyn till att marken är förorenad.

Med vänlig hälsning

Gösta Lundén
Ordf. Romesjöns Fiskevårdsområde

Stig Johannesson
Ordf. Naturskyddsföreningen i Kungälv

<https://www.domstol.se/globalassets/filer/domstol/markochmiljooverdomstolen/avgoranden/2018/m-4293-17.pdf>

Helhetsgrepp för ett starkt vattenskydd <https://gavso.se/vattenskyddsomradets-avgransning>

Att trygga möjligheten att använda Vänersborgsviken och Göta älv som vattentäkter varje dag, både idag och i framtiden kräver ett ständigt pågående arbete. Inom vattenskyddsområdet behöver kommunerna ta ett helhetsgrepp för att skydda vattentäkterna från föroreningar som kan störa eller i värsta fall omöjliggöra vattenverkens produktion av ett hälsosamt dricksvatten. Detta kan kommunerna inte göra på egen hand. Ett starkt vattenskydd bygger på ett samarbete mellan kommunerna och de som bor, verkar och vistas i området och med andra myndigheter.